

**PİMAŞ PLASTİK İNŞAAT MALZEMELERİ  
ANONİM ŞİRKETİ  
VE BAĞLI ORTAKLIKLARI**

30 HAZİRAN 2017 TARİHİNDE SONA EREN  
ARA DÖNEME AİT FAALİYET RAPORU

## **BÖLÜM 1 - GENEL BİLGİLER**

### **Raporun ilgili olduğu Hesap Dönemi**

01.01.2017 – 30.06.2017 dönemi faaliyet sonuçlarını içermektedir.

### **Şirketin ticaret ünvanı, ticaret sicil numarası, merkez adresine ait iletişim bilgileri ve internet adresi**

#### **Ticaret Ünvanı**

Pimaş Plastik İnşaat Malzemeleri A.Ş.

#### **Ticaret Sicil Numarası**

26029/34742

#### **Ticaret Sicil Müdürlüğü**

Kocaeli

#### **Mersis No**

0730000291200015

#### **Merkez**

Kızılcıklı Mahallesi İnönü Caddesi Suadiye Yolu Üzeri No:1 KARTEPE/ İZMİT (KOCAELİ)  
Tel 0 262 371 57 27 / Fax 0 262 371 57 28

#### **İnternet Sitesi**

[www.pimas.com.tr/](http://www.pimas.com.tr/)

#### **Kayıtlı Elektronik Posta Adresi**

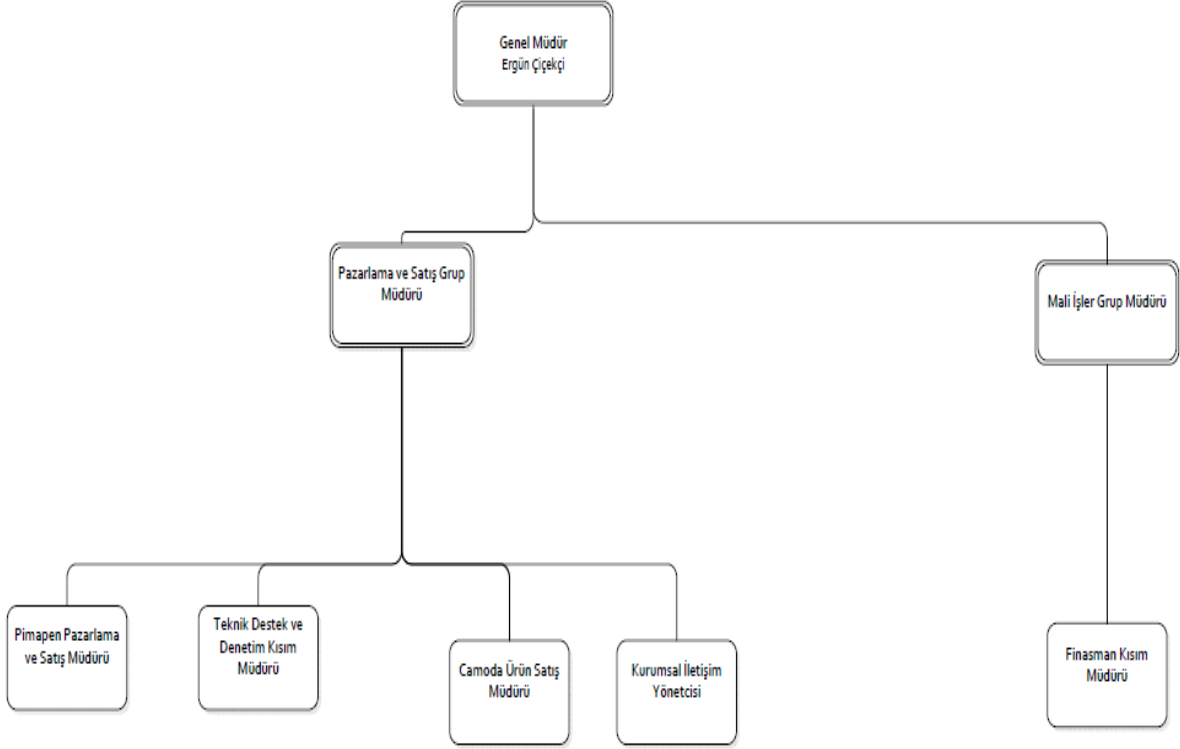
[pimas@hs02.kep.tr](mailto:pimas@hs02.kep.tr)

#### **Bağımsız Denetçi**

Bağımsız Denetçi 25 Nisan 2017 tarihli Ortaklar Olağan Genel Kurul Toplantısı'nda 1 yıl süre ile görevlendirilen, GÜNEY BAĞIMSIZ DENETİM VE SERBEST MUHASEBECİ MALİ MÜŞAVİRLİK A.Ş. firmasıdır.

## Şirketin organizasyon, sermaye ve ortaklık yapıları ile bunlara ilişkin hesap dönemi içerisindeki değişiklikler

### Şirket Organizasyon yapısı



### Ortaklık yapısı

Pimaş Plastik İnşaat Malzemeleri Anonim Şirketi ("Pimaş" veya "Şirket"), İstanbul'da 1963 yılında kurulmuştur. Şirketin pay senetlerinin %12,40'ı Borsa İstanbul'da (BIST) işlem görmektedir.

Şirketin ortakları ile pay miktarları ve bunların sermayesi içindeki oranları aşağıda gösterildiği şekildedir.

Ortakların Ünvan	Pay Tutarı (TL)	Oran (%)
Ege Profil Ticaret ve Sanayi A.Ş.	31.535.340	87,60
Halka Açık Kısım	4.101.909	11,39
Geri Alınan Paylar	362.751	1,01
<b>Toplam</b>	<b>36.000.000</b>	<b>100,00</b>

### Varsa imtiyazlı paylara ve payların oy haklarına ilişkin açıklamalar

Genel Kurulda her bir adet pay için bir oy hakkı bulunmakta olup, oy hakkında imtiyaz yoktur.

## Yönetim organı, üst düzey yöneticiler ve personel sayısı ile ilgili bilgiler

Yönetim Kurulu Üyeleri 25 Nisan 2017 tarihli Olağan Genel Kurul Toplantısı'nda belirlenmiştir. Yönetim Kurulu'nun görev süresi iki yıldır. Yönetim Kurulu üyelerimiz ve görev dağılımı aşağıdaki gibidir:

### Yönetim Kurulu

Francis Jozef Willem Antoon Van Eeckhout	= Yönetim Kurulu Başkanı
Ergün Çiçekci	= Yönetim Kurulu Başkan Vekili ve Genel Müdür
Wim Georges Clappaert	= Yönetim Kurulu Üyesi
Marcel Klepfisch	= Bağımsız Yönetim Kurulu Üyesi
Yasemin Ünlü Romano	= Bağımsız Yönetim Kurulu Üyesi

### Yönetim Kurulu Komiteleri

#### Denetim Komitesi

Marcel Klepfisch (Başkan)  
Yasemin Ünlü Romano (Üye)

#### Kurumsal Yönetim Komitesi

Marcel Klepfisch (Başkan)  
Francis Jozef Willem Antoon Van Eeckhout (Üye)  
Gülşah Karan (Üye)

#### Riskin Erken Saptanması Komitesi

Marcel Klepfisch (Başkan)  
Yasemin Ünlü Romano (Üye)  
Simay Dalgıç Turanlı (Üye)

### Şirketimizin üst yönetim kadrosunda görevli personel ve görev dağılımı aşağıdaki gibidir

Francis VAN EECKHOUT	Yönetim Kurulu Başkanı
Ergün Çiçekci	Yönetim Kurulu Başkan Vekili ve Genel Müdür
Wim Georges Clappaert	Yönetim Kurulu Üyesi
Marcel Klepfisch	Bağımsız Yönetim Kurulu Üyesi
Yasemin Ünlü Romano	Bağımsız Yönetim Kurulu Üyesi
Nuri Aslan	Kartepe İşletme Grup Müdürü
Nurcan Güngör	Mali İşler Grup Müdürü
Vehbi Cem Korkmaz	Pazarlama ve Satış Grup Müdürü
Simay Dalgıç Turanlı	Finansman Müdürü

**Varsa, şirket genel kurulunca verilen izin çerçevesinde, yönetim organı üyelerinin şirketle veya başkası adına yaptığı işlemler ile rekabet yasağı kapsamındaki işlemler**

Yoktur.

## **BÖLÜM 2 – YÖNETİM ORGANI ÜYELERİ İLE ÜST DÜZEY YÖNETİCİLERE SAĞLANAN MALİ HAKLAR**

30 Haziran 2017 tarihi itibarıyla, Yönetim Kurulu başkan ve üyeleriyle, genel müdür ve diğer üst düzey yöneticilere cari dönemde sağlanan ücret ve benzeri menfaatler toplamı 523.934 TL'dir

## **BÖLÜM 3 – ŞİRKETİN ARAŞTIRMA VE GELİŞTİRME ÇALIŞMALARI**

Şirketin üretim faaliyeti bulunmadığı için ARGE çalışması bulunmamaktadır.

## **BÖLÜM 4 – ŞİRKET FAALİYETLERİ VE FAALİYETLERİNE İLİŞKİN ÖNEMLİ GELİŞMELER**

### **Faaliyet Konusu**

Plastik kapı pencere ve bunların kasaları ile kapı eşikleri, panjurlar, jaluziler, storlar ve benzeri eşyaların toptan ticareti şeklindedir. Şirketin ana markası Pimapen olup, Maestro ve Camoda markaları ile 200'e yakın üretici bayiye satış gerçekleştirmektedir

**Vizyon:** Yapı malzemeleri alanında kaliteli ürün ve hizmetimizle ilk tercih edilen marka olmak.

**Misyon:** İş ortaklarımızla birlikte yapı malzemeleri alanında güven duyulan ürün ve hizmetleri üreterek konforlu yaşam ortamları yaratmak.

### **Değerler:**

1. Ürün ve hizmetlerimizin kalitesini ve markamızın güvenilir imajını koruruz.
2. Çalışanlarımızla, bayilerimizle, tedarikçilerimizle ve ortaklarımızla ilişkilerimizde dürüst davranırız.
3. Açık görüşlülüğü, yaratıcılığı, katılımcılığı, şeffaflığı ve bireysel gelişimi teşvik ederiz.
4. Müşteri memnuniyeti odaklıyız.
5. İnsana, doğaya ve çevreye saygılıyız.
6. Şirketimizin uzun süreli varlığını korumak için akılcı riskler alırız.
7. Çalışanlarımızı şirket değer ve ilkeleri doğrultusunda memnun ederiz.

### **Şirketin ilgili hesap döneminde yapmış olduğu yatırımlara ilişkin bilgiler**

Yoktur.

### **Şirketin iç kontrol sistemi ve iç denetim faaliyetleri hakkında bilgiler ile yönetim organının bu konudaki görüşü**

Her yıl belirlenen yıllık denetim planı çerçevesinde denetimler gerçekleştirmekte ve denetimlerden elde edilen bulguları raporlamaktadır. Yapılan işlemler ve faaliyetlerin gerek yasal mevzuata gerekse de şirket politikalarına uygunluğu hususunda ilgili denetimler yapılmaktadır.

İç denetim birimi, yapmış olduğu denetiminde ilgili bulgularını iletmiş ve gelişim alanlarını belirlemiştir. Bu gelişim alanları ile ilgili aksiyon ivedilikle oluşturulmuştur. İlgili hesap döneminde gerçekleştirilen denetim ve kontrollerde Şirketin işleyişi açısından olumsuz etkiye sahip herhangi bir bulguya ulaşılmamıştır.

### **Şirketin doğrudan veya dolaylı iştirakleri ve Pay Oranlarına ilişkin bilgiler**

30 Haziran 2017 tarihi itibarıyla Şirketin bağlı ortaklıkları, bu şirketlerin faaliyetleri, kuruldukları ülkeler ve kuruluş yılları aşağıdaki gibidir:

<b>Bağlı Ortaklıklar</b>	<b>Ana faaliyeti</b>	<b>Kuruluş ve faaliyet yeri</b>	<b>Ortaklık oranı &amp; Sermaye Oranı</b>
Enwin Rus Ltd(*)	PVC kapı ve pencere profillerinin imalatı ve pazarlaması	Rusya	%100

(\*)Enwin Rus Ltd'nin, 14 Aralık 2015 tarihi itibarıyla üretim faaliyetlerinin ve 20 Aralık 2015 tarihi itibarıyla satış faaliyetlerinin durdurulmasına ve 25/04/2017 itibarı ile de tasfiye işlemlerine başlatılmasına karar verilmiştir.

#### **Şirketin iktisap ettiği kendi paylarına ilişkin bilgiler**

<b>Ortakların Ünvan</b>	<b>Pay Tutarı (ADET)</b>	<b>Oran (%)</b>
Geri Alınan Paylar	36.275.100	1
<b>Toplam</b>	<b>3.600.000.000</b>	<b>100</b>

#### **Hesap Dönemi içerisinde yapılan özel denetime ve kamu denetimine ilişkin açıklamalar**

Bulunmamaktadır.

#### **Şirket'in aleyhine açılan ve şirketin mali durumunu ve faaliyetlerini etkileyebilecek nitelikteki davalar ve olası sonuçları hakkında bilgiler**

Şirket merkezinin taşınması nedeniyle Gebze'de bulunan fabrikamızın kapatılması sonucu işlerine son verilen işçiler işçilik alacaklarına ilişkin olarak şirket aleyhine açılan davalar devam etmektedir.

#### **Mevzuat hükümlerine aykırı uygulamalar nedeniyle Şirket ve yönetim kurulu üyeleri hakkında uygulanan idari veya adli yaptırımlara ilişkin açıklamalar**

Bulunmamaktadır.

#### **Geçmiş dönemlerde belirlenen hedeflere ulaşıp ulaşılmadığı, genel kurul kararlarının yerine getirilip getirilmediği, hedeflere ulaşılmamışsa veya kararlar yerine getirilmemişse gerekçelerine ilişkin bilgiler ve değerlendirmeler**

Sürdürülebilir büyüme hedefi için gerekli yapılanmalar tamamlanmıştır.

#### **Yıl içerisinde olağanüstü genel kurul toplantısı yapılmışsa, toplantının tarihi, toplantıda alınan kararlar ve buna ilişkin yapılan işlemler de dahil olmak üzere olağanüstü genel kurula ilişkin bilgiler**

Belirtilen hesap döneminde olağanüstü genel kurul toplantısı yapılmamıştır.

#### **Şirketin yıl içinde yapmış olduğu yardımlar ile sosyal sorumluluk projeleri çerçevesinde yapılan harcamalara ilişkin bilgiler**

2017 yılı ilk altı aylık dönemde belirtilen konuda herhangi bir harcama yapılmamıştır.

#### **Hakim şirketle, hakim şirkete bağlı bir şirketle yaptığı hukuki işlemler ile ilgili açıklamalar**

Şirketin girişimi veya çıkarı uyarınca uygun bir karşılık alınmaksızın gerçekleştirilmemiştir. Belirtilen bütün hukuki işlemler, birbirine yabancı üçüncü kişiler arasında işlem yapılmamışçasına yapılmıştır.

Ege Profil Ticaret ve Sanayi A.Ş ya da ona bağlı olan bir şirketin yararına alınan veya alınmasından kaçınılan önlemler bulunmamaktadır.

30 Haziran 2017 tarihinde sona eren yıla ait özet konsolide finansal tablolar ve dipnotlarında 26 nolu maddede açıklanmıştır.

#### **BÖLÜM 5 – FİNANSAL DURUM**

Şirketimizin 30 Haziran 2017 tarihinde sona eren yıla ait özet konsolide finansal tablolar ve dipnotlar ekte sunulmuş olup, Şirketimizin sermayesinin karşılıksız kalması söz konusu olmayıp 30 Haziran 2017 tarihli ara dönem özet konsolide finansal tablolarının bir önceki dönemle karşılaştırılmış bazı bilgileri aşağıda belirtilmiştir. Şirket işletme sermayesi ihtiyacını kendi kaynaklarından karşılamakta olup 2014 ve 2015 yılında kullanmış olduğu kredilerle ilgili anapara ödemelerini de faaliyet konusu ile elde ettiği gelirlerinden gerçekleştirmektedir.

## **Rasyolar**

<b>LİKİDİTE RASYOLARI</b>	<b>30 Haziran 2017</b>	<b>31 Aralık 2016</b>
Cari Oran	1,43	1,28
Asit Test Oranı	1,43	1,31

<b>KARLILIK RASYOLARI</b>	<b>30 Haziran 2017</b>	<b>30 Haziran 2016</b>
Brüt Kar Marjı	19%	13%

<b>KALDIRAÇ RASYOLARI</b>	<b>30 Haziran 2017</b>	<b>31 Aralık 2016</b>
Toplam Borçlar/Özsermaye	0,90	1,07
Top Borçlar/Top Aktifler	0,47	0,52
Özsermaye Rasyosu	0,53	0,48
Kısa Vad Borç/Top Aktifler	0,45	0,49
Uzun Vad Borç/Top Aktifler	0,03	0,03

## **Kar Payı Hakkı**

Kara katılım konusunda imtiyaz olmayıp, Kar Dağıtım Politikamız aşağıdaki gibidir.

Şirket Yönetim Kurulu Türk Ticaret Kanunu, sermaye Piyasası Kanunu'nun ilgili maddeleri ve Sermaye Piyasası Kurulu'nun düzenlemeleri ve uygulamalarının yanı sıra, Şirket'in o yılıki performansını, ekonomik şartları, yatırımları ve Şirket'in nakit akışını göz önüne alarak Genel Kurul'a kâr dağıtım önerisi sunar.

Şirket'in ana politikası, Sermaye Piyasası Mevzuatı'na göre belirlenen kriterler doğrultusunda ve pay sahiplerinin menfaatleri ile Şirket menfaatleri arasında dengeli bir politika izlenmesidir. Bu doğrultuda Ana Sözleşmenin "Kâr Dağıtım" başlıklı 33'ncü maddesi, Sermaye Piyasası Kurulu düzenlemeleri ve Şirketimiz Kar Dağıtım Politikası uyarınca hesaplanan dağıtılabilir dönem kârının asgari %20'si nakit ve/veya bedelsiz pay olarak dağıtılır.

Kâr payı, dağıtım tarihi itibarıyla mevcut payların tümüne, bunların ihraç ve iktisap tarihleri dikkate alınmaksızın payları oranında eşit olarak dağıtılır. Nakit ödenecek olan kâr payı dağıtımının Genel Kurul toplantısını takiben en geç üç ay içinde yapılması amaçlanmakta olup, kâr dağıtım tarihine Genel Kurul'da karar verilir.

Genel Kurul'da ilgili mevzuat hükümleri dikkate alınarak, karara bağlanan kâr dağıtımının yeri ve zamanı Kamuyu Aydınlatma Platformu aracılığıyla gönderilen özel durum açıklamasıyla ve şirketin internet sitesinde ilan edilmesiyle pay sahiplerine duyurulur.

2017 yılı içerisinde kar dağıtımını söz konusu olmamıştır.

## **BÖLÜM 6 – RİSKLER VE YÖNETİM ORGANININ DEĞERLENDİRMESİ**

### **Yasal ve çevresel riskler**

Grubumuz, operasyonlarını devam ettirdiği birçok farklı ülkede farklı mevzuatlara tabidir. Grup olarak çevresel ve yerel kanunlara uyum sağlamak amacıyla kendi içinde çevresel politikalar ve prosedürlerin geliştirilmesine devam edilmektedir.

Yönetim olarak bu çevresel riskleri tanımlamak için düzenli incelemeler yapılır ve bu riskleri kontrol almak amacıyla çeşitli sistemler kurulmaya devam edilmektedir.

En önemsenen politikalardan biri olan yasal ve çevresel düzenlemelere uyum, bugüne kadar aykırı uygulamalar nedeniyle yönetim organı veya şirketimiz hakkında idari veya adli yaptırımla karşı karşıya kalınmasını önlemiştir. 2017 yılı ilk altı aylık faaliyet içerisinde mevzuat hükümlerine aykırı uygulamalar nedeniyle şirket ve yönetim organı üyeleri hakkında uygulanan herhangi bir idari ve adli yaptırımla karşı karşıya kalınmamıştır.

### **Finansal Risk Yönetimi**

Şirketimizin finansal risk yönetimi faaliyet raporumuzun ekinde yer alan, 30 Haziran 2017 tarihli konsolide finansal tablolar ve dipnotlar raporu 27 . Maddesinde açıklanmıştır.

## **BÖLÜM 7 – ŞİRKETLER TOPLULUĞUNDA ANA ŞİRKETİN FAALİYET RAPORLARI**

Hakim şirket Ege Profil Ticaret ve Sanayi A.Ş.nin faaliyet raporları [www.egeprofil.com.tr](http://www.egeprofil.com.tr) internet sitesinde yayınlanmaktadır.